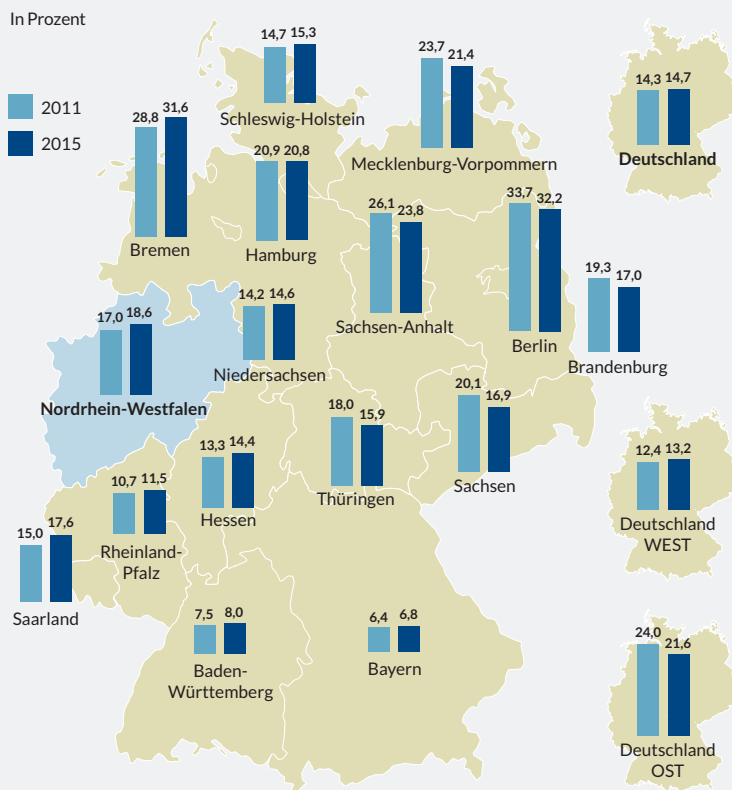




Nordrhein-Westfalen

## Kinderarmut Kinder im SGB-II-Bezug

ABBILDUNG 1 Anteil der Kinder unter 18 Jahren in Familien im SGB-II-Bezug in den Jahren 2011 und 2015 im Vergleich



Quelle: Eigene Berechnungen auf der Grundlage der Statistik der Bundesagentur für Arbeit, Arbeitsmarkt in Zahlen, Kinder im SGB II, Nürnberg, August 2016.

| BertelsmannStiftung

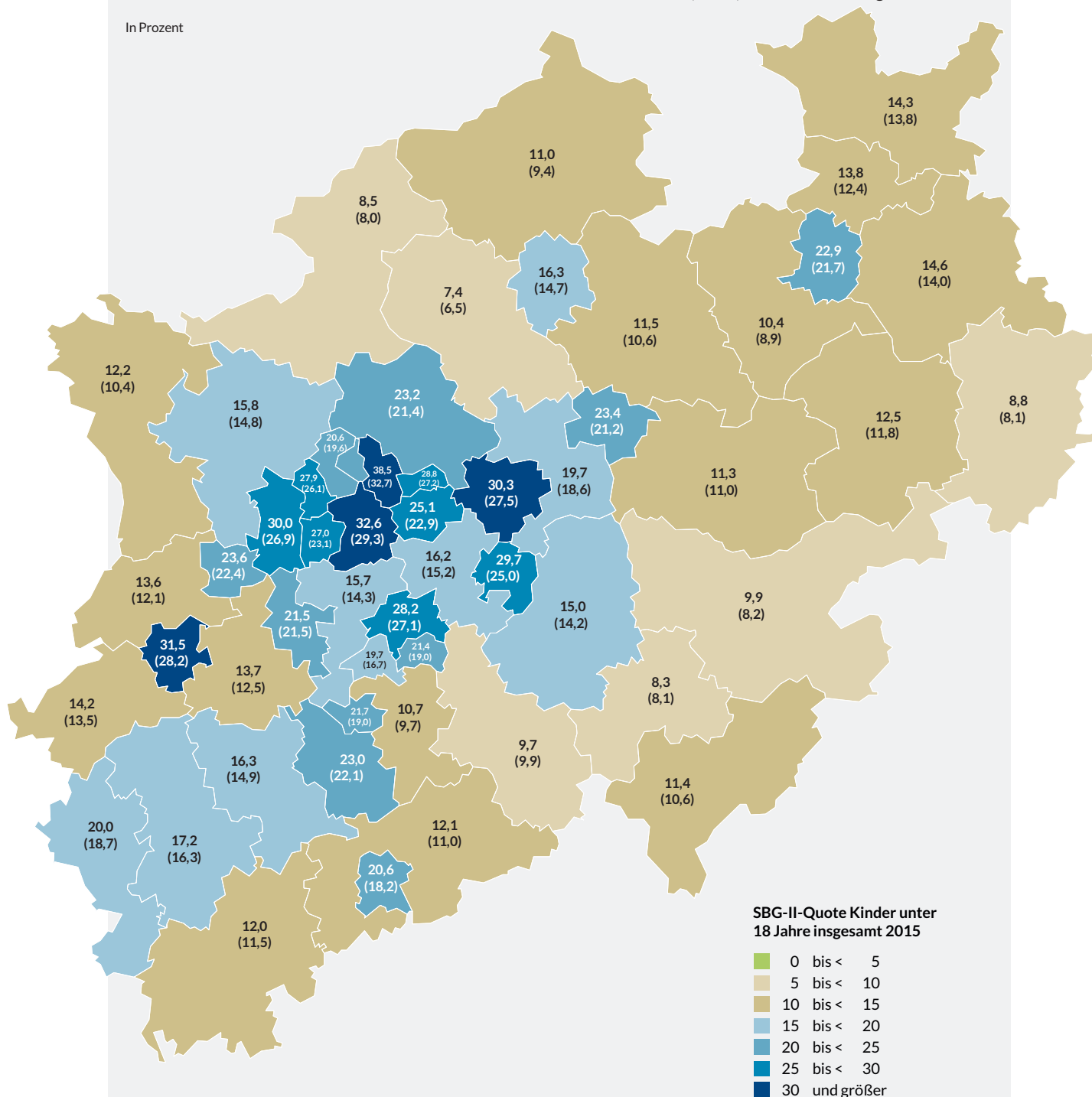
2015 leben in Nordrhein-Westfalen 541.572 Kinder unter 18 Jahren in Familien, die Grundsicherungsleistungen erhalten (sog. Bedarfsgemeinschaften)<sup>1</sup>, in Deutschland sind es insgesamt 1.931.474 Kinder. Das sind in Nordrhein-Westfalen rund 36.500 Kinder mehr als noch im Jahr 2011 und entspricht einer durchschnittlichen SGB-II-Quote von 18,6 Prozent (2011: 17 %). Im Vergleich zum Bundesdurchschnitt mit einer SGB-II-Quote bei Kindern unter 18 Jahren von 14,7 Prozent (2011: 14,3 %) leben in Nordrhein-Westfalen damit anteilig mehr Kinder in Familien, die SGB-II-Leistungen beziehen. Dabei bestehen zwischen den Kreisen und kreisfreien Städten in Nordrhein-Westfalen zum Teil erhebliche Unterschiede.

1 Die hier verwendete Armutsdefinition bezieht sich auf die sozialstaatlich definierte Armutsgrenze, nach der diejenigen Kinder als arm gelten, die in einer Bedarfsgemeinschaft (BG) leben, also in einem Haushalt, der Leistungen nach dem Sozialgesetzbuch Zweites Buch – Grundsicherung für Arbeitsuchende (SGB II/Hartz IV) erhält. Sofern nicht anders benannt, basieren die Daten dieser Veröffentlichung auf eigenen Berechnungen auf der Grundlage der Statistik der Bundesagentur für Arbeit, Arbeitsmarkt in Zahlen, Kinder im SGB II, Nürnberg, August 2016 (Datenstand Dezember 2015).

**Kinderarmut ist in Nordrhein-Westfalen regional sehr unterschiedlich verteilt – besonders hoch ist sie in Städten**

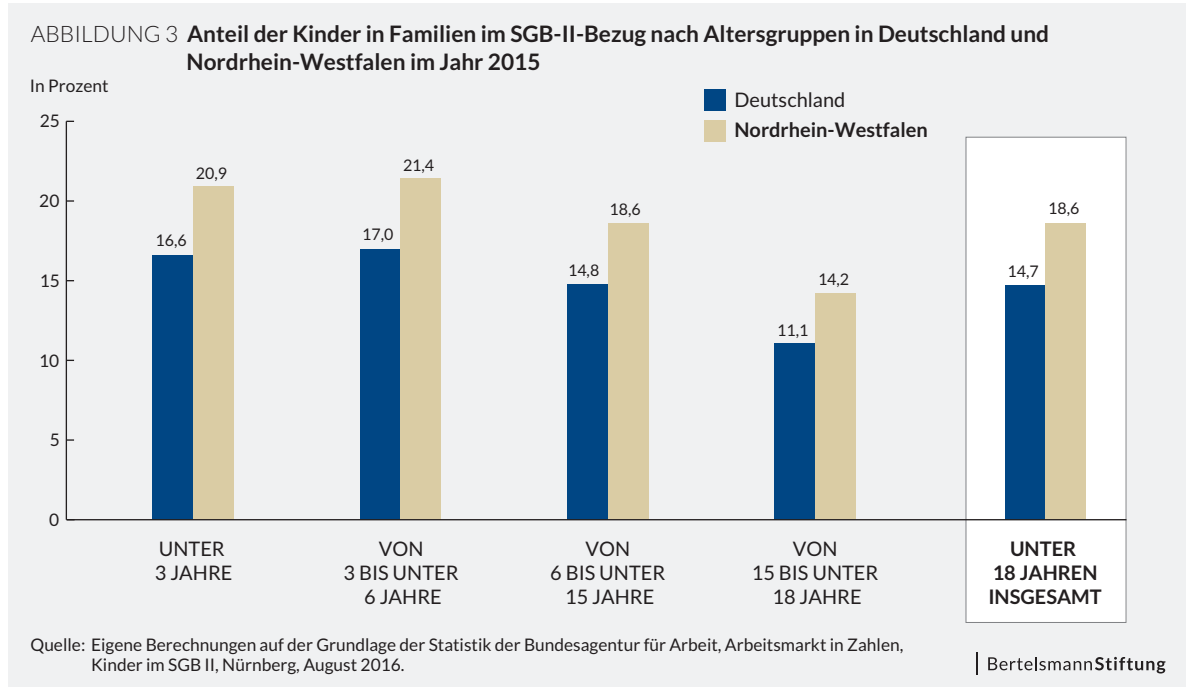
ABBILDUNG 2 Anteil der Kinder unter 18 Jahren in Familien im SGB-II-Bezug auf Ebene der Kreise und kreisfreien Städte in Nordrhein-Westfalen in den Jahren (2011) und 2015 im Vergleich

In Prozent



Quelle: Eigene Berechnungen auf der Grundlage der Statistik der Bundesagentur für Arbeit, Arbeitsmarkt in Zahlen, Kinder im SGB II, Nürnberg, August 2016.

## Jüngere Kinder wachsen häufiger in Familien auf, die auf Grundsicherungsleistungen angewiesen sind



**TABELLE 1 Anzahl und Anteil der Kinder in Familien im SGB-II-Bezug nach Altersgruppen in Deutschland und Nordrhein-Westfalen im Jahr 2015**

In Prozent

	UNTER 3 JAHRE	VON 3 BIS UNTER 6 JAHRE	VON 6 BIS UNTER 15 JAHRE	VON 15 BIS UNTER 18 JAHRE	UNTER 18 JAHRE INSGESAMT absolut	UNTER 18 JAHRE INSGESAMT in Prozent
<b>Deutschland</b>	16,6	17,0	14,8	11,1	1.931.474	14,7
Deutschland West	15,1	15,5	13,2	9,8	1.426.470	13,2
Deutschland Ost	22,5	23,2	21,9	18,0	505.004	21,6
<b>Nordrhein-Westfalen</b>	20,9	21,4	18,6	14,2	541.572	18,6
Aachen, Städteregion	22,5	23,1	19,9	15,6	17.113	20,0
Bielefeld, Stadt	24,7	25,1	23,3	18,4	12.704	22,9
Bochum, Stadt	26,1	28,1	25,8	19,7	12.905	25,1
Bonn, Stadt	19,4	22,2	21,5	17,5	11.017	20,6
Borken	10,1	9,7	8,5	6,4	5.898	8,5
Bottrop, Stadt	25,0	24,2	20,3	15,7	3.705	20,6
Coesfeld	9,0	9,0	7,3	5,3	2.849	7,4
Dortmund, Stadt	32,2	34,2	30,7	24,2	27.787	30,3
Duisburg, Stadt	32,5	34,0	29,9	24,5	23.801	30,0
Düren	20,5	20,6	17,2	12,3	7.471	17,2
Düsseldorf, Stadt	19,7	22,4	22,6	19,2	19.962	21,5
Ennepe-Ruhr-Kreis	18,5	19,4	16,0	12,6	7.889	16,2
Essen, Stadt	34,5	36,1	33,2	25,9	28.448	32,6
Euskirchen	15,7	15,0	11,3	8,9	3.821	12,0
Gelsenkirchen, Stadt	42,8	42,6	38,8	30,9	16.414	38,5

Gütersloh	12,8	12,5	10,4	7,1	6.721	10,4
Hagen, Stadt der FernUniversität	33,9	34,9	29,8	22,3	8.974	29,7
Hamm, Stadt	28,0	25,9	23,5	17,8	7.283	23,4
Heinsberg	16,9	16,9	14,2	10,3	6.056	14,2
Herford	17,3	15,9	13,7	10,1	5.866	13,8
Herne, Stadt	30,1	32,0	29,4	23,7	7.014	28,8
Hochsauerlandkreis	12,7	12,6	9,6	6,7	4.361	9,9
Höxter	12,2	10,8	8,5	5,8	2.161	8,8
Kleve	14,5	15,1	12,1	8,4	6.328	12,2
Köln, Stadt	21,6	24,3	23,9	20,4	37.781	23,0
Krefeld, Stadt	26,1	26,6	23,9	18,7	8.485	23,6
Leverkusen, Stadt	25,3	24,6	21,5	16,3	5.841	21,7
Lippe	17,2	16,8	14,4	11,5	8.937	14,6
Märkischer Kreis	16,8	18,1	15,2	11,0	10.381	15,0
Mettmann	17,8	18,5	15,4	12,6	12.179	15,7
Minden-Lübbecke	17,0	17,3	14,1	10,7	7.756	14,3
Mönchengladbach, Stadt	35,7	36,6	31,8	23,2	13.035	31,5
Mülheim an der Ruhr, Stadt	31,2	30,8	27,1	19,7	6.837	27,0
Münster, Stadt	16,7	16,7	16,8	13,7	7.299	16,3
Oberbergischer Kreis	11,3	11,9	9,6	7,1	4.646	9,7
Oberhausen, Stadt	31,9	32,2	27,8	21,5	9.043	27,9
Olpe	9,1	10,1	8,7	5,3	1.965	8,3
Paderborn	14,5	14,5	12,3	9,9	6.761	12,5
Recklinghausen	25,8	26,7	23,3	18,4	22.445	23,2
Remscheid, Stadt	25,6	24,0	21,3	16,3	3.799	21,4
Rhein-Erft-Kreis	18,8	18,7	16,5	11,9	12.828	16,3
Rhein-Kreis Neuss	15,4	16,2	13,6	10,6	10.326	13,7
Rhein-Sieg-Kreis	14,2	14,1	12,0	9,4	12.612	12,1
Rheinisch-Bergischer Kreis	13,1	13,0	10,4	8,0	5.082	10,7
Siegen-Wittgenstein	13,6	13,9	11,7	7,3	5.074	11,4
Soest	13,3	13,4	11,4	8,3	5.830	11,3
Solingen, Klingenstadt	23,3	23,0	19,6	14,4	5.147	19,7
Steinfurt	14,2	14,3	10,7	7,6	8.966	11,0
Unna	22,6	22,9	19,8	15,4	12.485	19,7
Viersen	16,6	17,2	13,5	9,3	6.592	13,6
Warendorf	12,7	13,7	11,5	9,3	5.743	11,5
Wesel	18,5	18,9	15,7	11,8	11.286	15,8
Wuppertal, Stadt	30,9	32,1	28,5	21,8	15.863	28,2

Quelle: Eigene Berechnungen auf der Grundlage der Statistik der Bundesagentur für Arbeit, Arbeitsmarkt in Zahlen, Kinder im SGB II, Nürnberg, August 2016.

| BertelsmannStiftung

TABELLE 2 **Anzahl und Anteil der Kinder in Familien im SGB-II-Bezug nach Altersgruppen in Deutschland und Nordrhein-Westfalen im Jahr 2011**

In Prozent	UNTER 3 JAHRE	VON 3 BIS UNTER 6 JAHRE	VON 6 BIS UNTER 15 JAHRE	VON 15 BIS UNTER 18 JAHRE	UNTER 18 JAHRE INSGESAMT absolut	UNTER 18 JAHRE INSGESAMT in Prozent
<b>Deutschland</b>	17,6	17,1	13,7	10,7	<b>1.879.300</b>	<b>14,3</b>
Deutschland West	15,3	14,9	11,9	9,3	<b>1.352.313</b>	<b>12,4</b>
Deutschland Ost	26,7	26,4	23,1	20,4	<b>526.987</b>	<b>24,0</b>
<b>Nordrhein-Westfalen</b>	<b>20,8</b>	<b>20,3</b>	<b>16,4</b>	<b>13,0</b>	<b>505.104</b>	<b>17,0</b>
Aachen, Städteregion	22,9	22,2	17,9	14,5	<b>16.362</b>	<b>18,7</b>
Bielefeld, Stadt	24,0	24,9	21,1	18,2	<b>12.037</b>	<b>21,7</b>
Bochum, Stadt	26,3	27,3	22,2	18,4	<b>11.925</b>	<b>22,9</b>
Bonn, Stadt	20,1	20,7	17,8	14,5	<b>9.526</b>	<b>18,2</b>
Borken	9,5	10,0	7,7	6,2	<b>5.839</b>	<b>8,0</b>
Bottrop, Stadt	24,5	23,5	19,1	14,5	<b>3.696</b>	<b>19,6</b>
Coesfeld	8,4	8,0	6,4	4,3	<b>2.648</b>	<b>6,5</b>
Dortmund, Stadt	31,9	32,1	26,6	22,3	<b>24.867</b>	<b>27,5</b>
Duisburg, Stadt	32,7	30,9	26,0	21,4	<b>21.624</b>	<b>26,9</b>
Düren	21,9	20,7	15,3	12,0	<b>7.400</b>	<b>16,3</b>
Düsseldorf, Stadt	21,6	23,5	21,7	18,5	<b>19.137</b>	<b>21,5</b>
Ennepe-Ruhr-Kreis	19,6	18,4	14,5	11,6	<b>7.622</b>	<b>15,2</b>
Essen, Stadt	32,8	33,7	29,0	23,3	<b>25.385</b>	<b>29,3</b>
Euskirchen	16,9	15,3	10,5	8,0	<b>3.831</b>	<b>11,5</b>
Gelsenkirchen, Stadt	39,0	38,6	31,8	25,5	<b>13.928</b>	<b>32,7</b>
Gütersloh	12,0	10,6	8,4	6,9	<b>5.971</b>	<b>8,9</b>
Hagen, Stadt der FernUniversität	30,7	28,8	24,2	20,2	<b>7.588</b>	<b>25,0</b>
Hamm, Stadt	25,9	25,0	20,6	16,2	<b>6.716</b>	<b>21,1</b>
Heinsberg	17,0	16,9	13,1	9,8	<b>6.016</b>	<b>13,5</b>
Herford	17,5	15,6	11,3	9,2	<b>5.434</b>	<b>12,4</b>
Herne, Stadt	31,8	33,2	26,8	20,6	<b>6.764</b>	<b>27,2</b>
Hochsauerlandkreis	10,9	10,3	7,6	6,5	<b>3.866</b>	<b>8,2</b>
Höxter	11,3	10,4	7,6	5,6	<b>2.124</b>	<b>8,1</b>
Kleve	13,1	12,7	9,9	8,0	<b>5.595</b>	<b>10,4</b>
Köln, Stadt	21,8	24,3	22,6	18,7	<b>35.132</b>	<b>22,1</b>
Krefeld, Stadt	27,8	25,9	21,3	18,2	<b>8.156</b>	<b>22,4</b>
Leverkusen, Stadt	23,5	23,0	18,3	13,7	<b>5.031</b>	<b>19,0</b>
Lippe	17,4	16,0	13,7	10,7	<b>8.883</b>	<b>14,0</b>
Märkischer Kreis	18,6	17,7	13,4	10,8	<b>10.427</b>	<b>14,2</b>
Mettmann	17,3	16,7	13,7	11,6	<b>11.217</b>	<b>14,3</b>
Minden-Lübbecke	17,9	16,4	13,2	10,6	<b>7.796</b>	<b>13,8</b>
Mönchengladbach, Stadt	33,6	34,5	27,5	20,9	<b>11.893</b>	<b>28,2</b>
Mülheim an der Ruhr, Stadt	27,5	28,6	22,4	16,9	<b>5.850</b>	<b>23,1</b>
Münster, Stadt	17,1	17,3	14,1	11,5	<b>6.507</b>	<b>14,7</b>
Oberbergischer Kreis	12,4	12,6	9,4	7,3	<b>4.946</b>	<b>9,9</b>
Oberhausen, Stadt	31,2	31,1	25,5	20,3	<b>8.720</b>	<b>26,1</b>
Olpe	10,9	10,5	7,7	5,6	<b>2.039</b>	<b>8,1</b>
Paderborn	13,9	14,0	11,5	9,4	<b>6.590</b>	<b>11,8</b>
Recklinghausen	25,9	25,5	20,8	16,7	<b>21.358</b>	<b>21,4</b>
Remscheid, Stadt	24,1	22,7	18,2	14,7	<b>3.486</b>	<b>19,0</b>

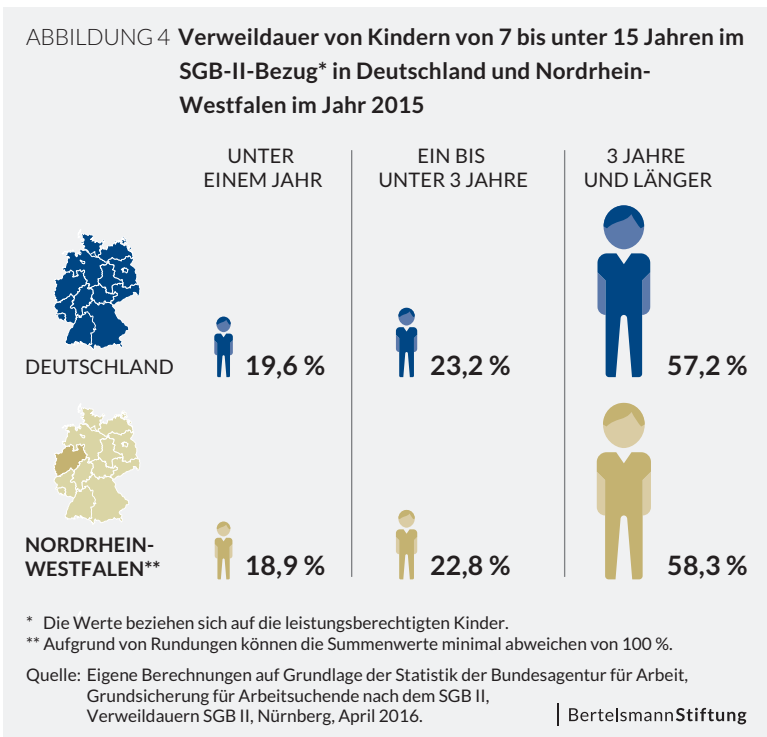
Rhein-Erft-Kreis	18,7	18,1	14,1	11,3	<b>11.720</b>	<b>14,9</b>
Rhein-Kreis Neuss	16,0	14,2	12,0	9,9	<b>9.494</b>	<b>12,5</b>
Rhein-Sieg-Kreis	14,2	13,2	10,5	8,5	<b>11.726</b>	<b>11,0</b>
Rheinisch-Bergischer Kreis	12,7	11,6	9,2	7,2	<b>4.729</b>	<b>9,7</b>
Siegen-Wittgenstein	13,3	13,2	10,1	7,8	<b>4.869</b>	<b>10,6</b>
Soest	14,6	13,4	10,3	8,3	<b>5.842</b>	<b>11,0</b>
Solingen, Klingenstadt	20,3	19,1	16,4	13,0	<b>4.418</b>	<b>16,7</b>
Steinfurt	13,6	12,3	8,6	6,4	<b>7.937</b>	<b>9,4</b>
Unna	23,4	22,4	18,4	13,4	<b>12.256</b>	<b>18,6</b>
Viersen	16,9	15,5	11,3	8,6	<b>6.209</b>	<b>12,1</b>
Warendorf	13,5	13,0	10,2	8,2	<b>5.519</b>	<b>10,6</b>
Wesel	19,9	18,4	14,1	10,7	<b>11.083</b>	<b>14,8</b>
Wuppertal, Stadt	31,1	31,4	26,5	21,3	<b>15.168</b>	<b>27,1</b>

Quelle: Eigene Berechnungen auf der Grundlage der Statistik der Bundesagentur für Arbeit, Arbeitsmarkt in Zahlen, Kinder im SGB II, Nürnberg, August 2016.

| BertelsmannStiftung

### Die Mehrheit armer Kinder wächst über einen langen Zeitraum in Armut auf

In Nordrhein-Westfalen sind 58,3 Prozent der armen Kinder von 7 bis unter 15 Jahren mehr als drei Jahre auf Grundsicherungsleistungen angewiesen. Damit liegt die Quote über dem Bundesdurchschnitt von 57,2 Prozent. Andauernde Armutserfahrungen wirken sich besonders negativ auf die Teilhabe und die Entwicklung von Kindern aus.



### Von den Kindern in Paarfamilien, die SGB-II-Leistungen beziehen, lebt in Nordrhein-Westfalen knapp die Hälfte in einer Familie mit drei und mehr Kindern

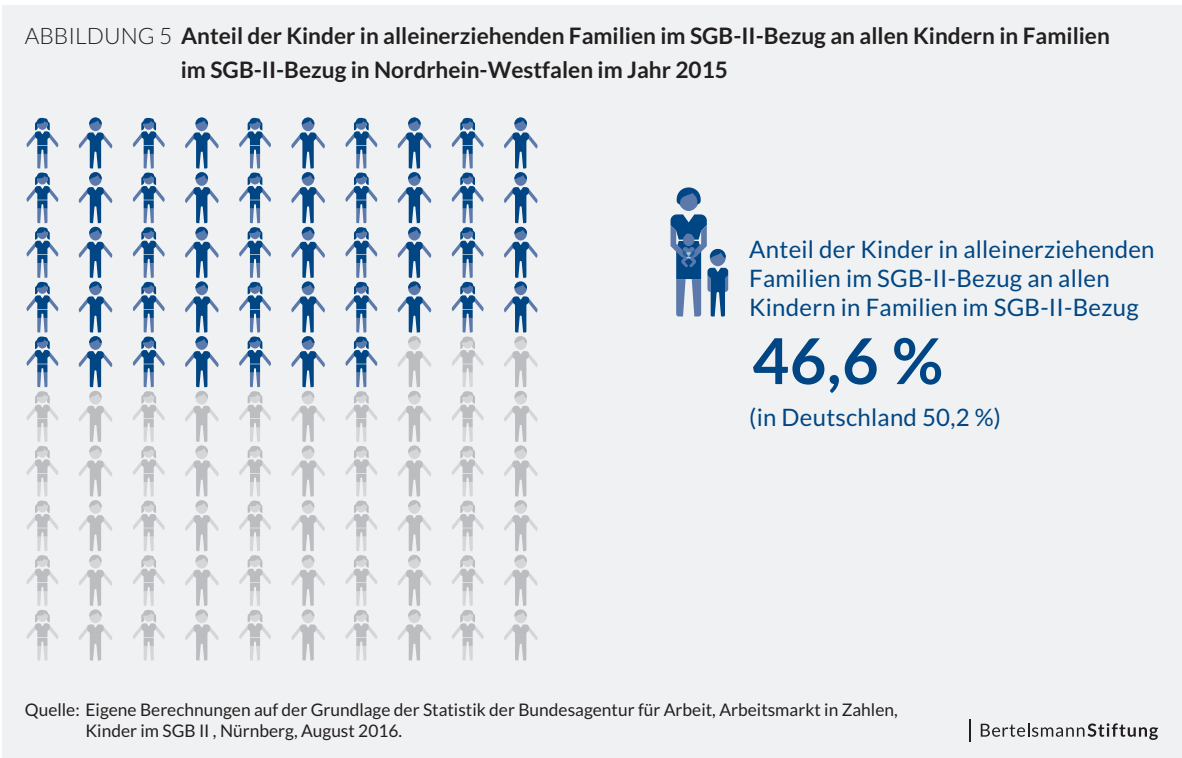
**TABELLE 3 Kinder unter 18 Jahren in alleinerziehenden und Partner-Familien im SGB-II-Bezug nach Anzahl der Kinder in Nordrhein-Westfalen im Jahr 2015**

	KINDER UNTER 18 JAHREN* absolut	ANTEILE NACH KINDERZAHL IN ALLEINERZIEHENDEN BZW. PARTNER-FAMILIEN IM SGB-II-BEZUG in Prozent**
<b>Insgesamt</b>	<b>541.572</b>	
<b>Alleinerziehende Familien im SGB-II-Bezug</b>		
Alleinerziehende 1 Kind	91.275	36,2
Alleinerziehende 2 Kinder	91.878	36,4
Alleinerziehende 3 und mehr Kinder	69.299	27,5
<b>Partner-Familien im SGB-II-Bezug</b>		
Partner-Familien mit 1 Kind	51.481	17,9
Partner-Familien mit 2 Kindern	96.078	33,4
Partner-Familien mit 3 und mehr Kindern	139.913	48,7

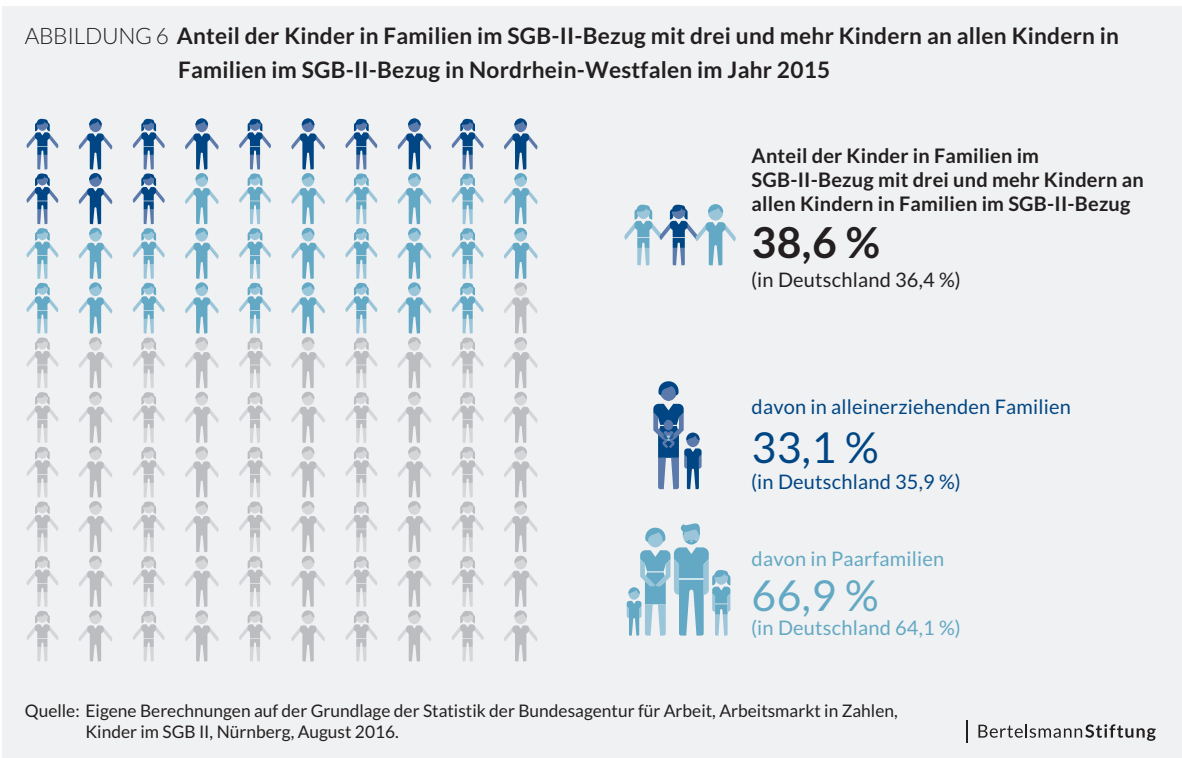
\* Minderjährige, unverheiratete Kinder unter 18 Jahren in Bedarfsgemeinschaften.  
 \*\* Aufgrund von Rundungen können die Summenwerte minimal abweichen von 100 %.

Quelle: Eigene Berechnungen auf der Grundlage der Statistik der Bundesagentur für Arbeit, Arbeitsmarkt in Zahlen, Kinder im SGB II, Nürnberg, August 2016.

Das höchste Armutsrisiko haben Kinder in alleinerziehenden Familien und ...



... Kinder, die mit zwei und mehr Geschwistern aufwachsen





### **Projekt „Familie und Bildung: Politik vom Kind aus denken“**

Kinderarmut hat weitreichende Folgen für das Aufwachsen, die Entwicklung und die Teilhabe von Kindern – im Hier und Jetzt und in der Zukunft. Das Projekt „Familie und Bildung – Politik vom Kind aus denken“ entwickelt Lösungskonzepte, um Kinder- und Familienarmut wirksam zu bekämpfen. Wir erarbeiten gemeinsam mit einer wissenschaftlichen Expertenrunde ein neues Konzept für eine Existenzsicherung von Kindern, die sich an den Bedarfen von Kindern und Jugendlichen orientiert und ihre Rechte und Interessen berücksichtigt.

Weitere Informationen zum Projekt und Thema Kinderarmut finden Sie unter:  
[www.bertelsmann-stiftung.de/folgen-kinderarmut](http://www.bertelsmann-stiftung.de/folgen-kinderarmut)

---

### **Impressum**

© 2016 Bertelsmann Stiftung

Bertelsmann Stiftung  
Carl-Bertelsmann-Straße 256  
33311 Gütersloh  
[www.bertelsmann-stiftung.de](http://www.bertelsmann-stiftung.de)

Verantwortlich  
Antje Funcke  
Christina Kruse  
Sarah Menne

Titelfoto  
ETSA Johner / Strandperle

Gestaltung  
Markus Diekmann, Bielefeld