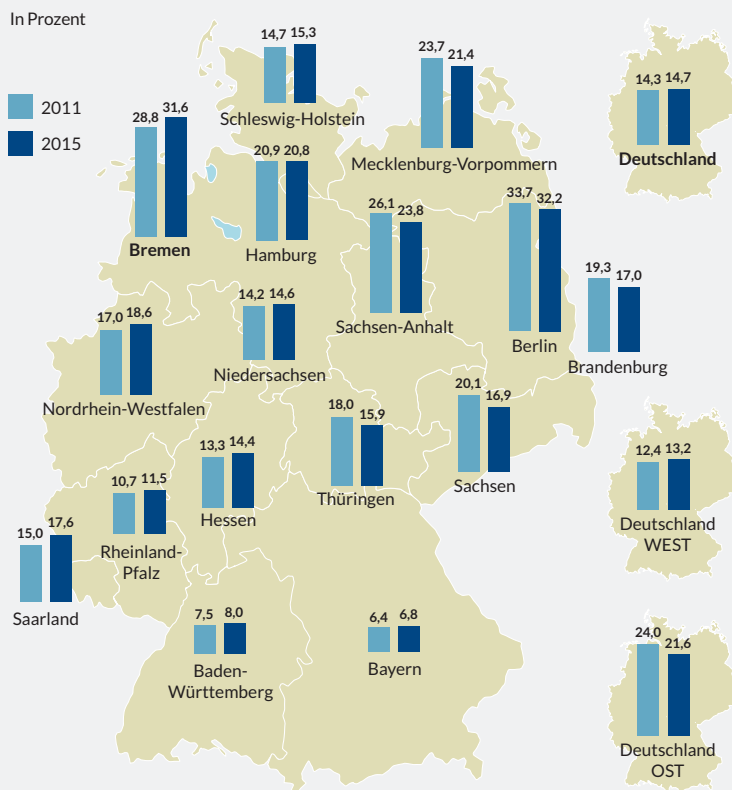




Bremen

## Kinderarmut Kinder im SGB-II-Bezug

ABBILDUNG 1 Anteil der Kinder unter 18 Jahren in Familien im SGB-II-Bezug in den Jahren 2011 und 2015 im Vergleich



Quelle: Eigene Berechnungen auf der Grundlage der Statistik der Bundesagentur für Arbeit, Arbeitsmarkt in Zahlen, Kinder im SGB II, Nürnberg, August 2016.

| BertelsmannStiftung

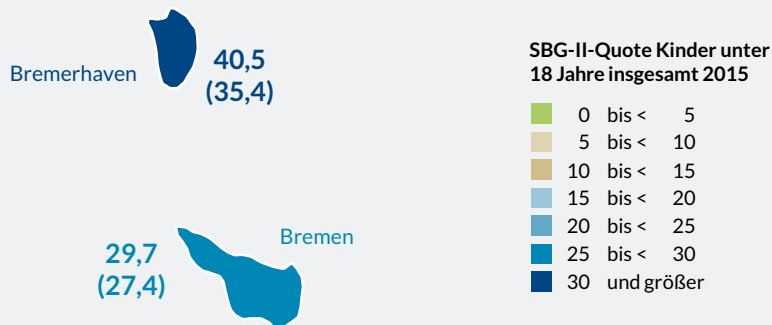
2015 leben in Bremen 32.152 Kinder unter 18 Jahren in Familien, die Grundsicherungsleistungen erhalten (sog. Bedarfsgemeinschaften)<sup>1</sup>, in Deutschland sind es insgesamt 1.931.474 Kinder. Das sind in Bremen rund 3.320 Kinder mehr als noch im Jahr 2011 und entspricht einer durchschnittlichen SGB-II-Quote von 31,6 Prozent (2011: 28,8 %). Im Vergleich zum Bundesdurchschnitt mit einer SGB-II-Quote bei Kindern unter 18 Jahren von 14,7 Prozent (2011: 14,3 %) leben in Bremen damit anteilig deutlich mehr Kinder in Familien, die SGB-II-Leistungen beziehen.

<sup>1</sup> Die hier verwendete Armutsdefinition bezieht sich auf die sozialstaatlich definierte Armutsgrenze, nach der diejenigen Kinder als arm gelten, die in einer Bedarfsgemeinschaft (BG) leben, also in einem Haushalt, der Leistungen nach dem Sozialgesetzbuch Zweites Buch – Grundsicherung für Arbeitsuchende (SGB II/Hartz IV) erhält. Sofern nicht anders benannt, basieren die Daten dieser Veröffentlichung auf eigenen Berechnungen auf der Grundlage der Statistik der Bundesagentur für Arbeit, Arbeitsmarkt in Zahlen, Kinder im SGB II, Nürnberg, August 2016 (Datenstand Dezember 2015).

## Kinderarmut in Bremen und Bremerhaven

ABBILDUNG 2 Anteil der Kinder unter 18 Jahren in Familien im SGB-II-Bezug in Bremen Stadt und Bremerhaven Stadt in den Jahren (2011) und 2015 im Vergleich

In Prozent



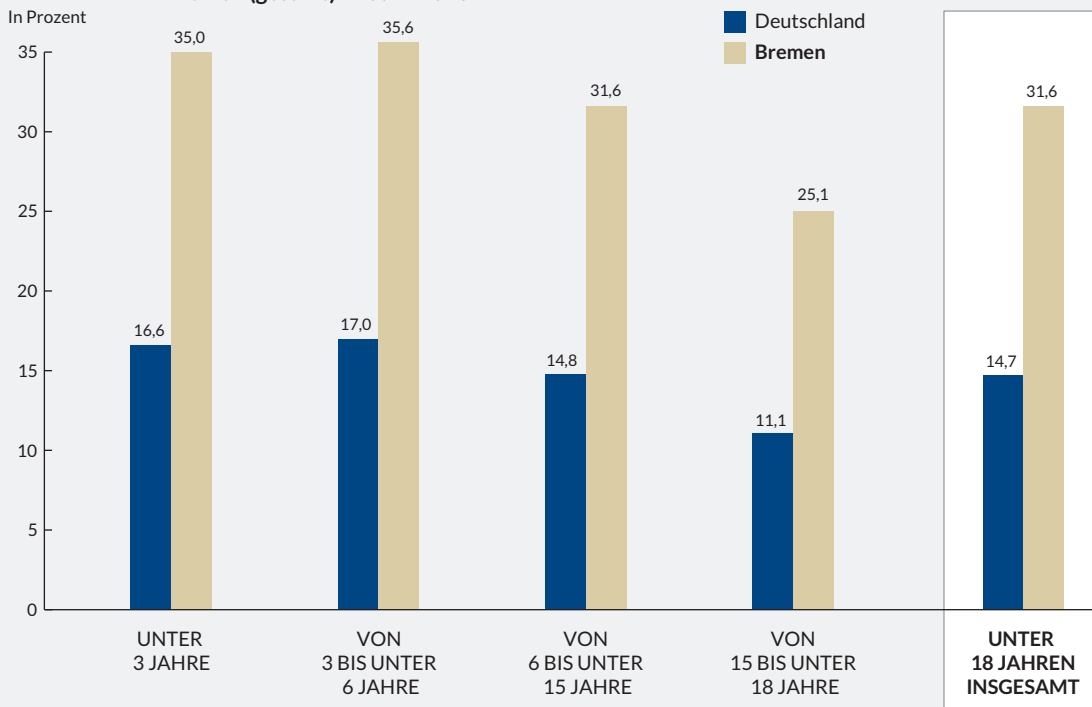
Quelle: Eigene Berechnungen auf der Grundlage der Statistik der Bundesagentur für Arbeit, Arbeitsmarkt in Zahlen, Kinder im SGB II, Nürnberg, August 2016.

BertelsmannStiftung

## Jüngere Kinder wachsen häufiger in Familien auf, die auf Grundsicherungsleistungen angewiesen sind

ABBILDUNG 3 Anteil der Kinder in Familien im SGB-II-Bezug nach Altersgruppen in Deutschland und Bremen (gesamt) im Jahr 2015

In Prozent



Quelle: Eigene Berechnungen auf der Grundlage der Statistik der Bundesagentur für Arbeit, Arbeitsmarkt in Zahlen, Kinder im SGB II, Nürnberg, August 2016.

BertelsmannStiftung

**TABELLE 1 Anzahl und Anteil der Kinder in Familien im SGB-II-Bezug nach Altersgruppen in Deutschland und Bremen im Jahr 2015**

| In Prozent         | UNTER<br>3 JAHRE | VON 3 BIS<br>UNTER<br>6 JAHRE | VON 6 BIS<br>UNTER<br>15 JAHRE | VON 15 BIS<br>UNTER 18<br>JAHRE | UNTER<br>18 JAHRE<br>INSGESAMT<br>absolut | UNTER<br>18 JAHRE<br>INSGESAMT<br>in Prozent |
|--------------------|------------------|-------------------------------|--------------------------------|---------------------------------|---|--|
| <b>Deutschland</b> | 16,6             | 17,0                          | 14,8                           | 11,1                            | <b>1.931.474</b>                          | <b>14,7</b>                                  |
| Deutschland West   | 15,1             | 15,5                          | 13,2                           | 9,8                             | <b>1.426.470</b>                          | <b>13,2</b>                                  |
| Deutschland Ost    | 22,5             | 23,2                          | 21,9                           | 18,0                            | <b>505.004</b>                            | <b>21,6</b>                                  |
| <b>Bremen</b>      | <b>35,0</b>      | <b>35,6</b>                   | <b>31,6</b>                    | <b>25,1</b>                     | <b>32.152</b>                             | <b>31,6</b>                                  |
| Bremen, Stadt      | 33,0             | 33,7                          | 29,6                           | 23,6                            | <b>24.833</b>                             | <b>29,7</b>                                  |
| Bremerhaven, Stadt | 44,7             | 44,4                          | 41,0                           | 32,3                            | <b>7.319</b>                              | <b>40,5</b>                                  |

Quelle: Eigene Berechnungen auf der Grundlage der Statistik der Bundesagentur für Arbeit, Arbeitsmarkt in Zahlen, Kinder im SGB II, Nürnberg, August 2016.

| BertelsmannStiftung

**TABELLE 2 Anzahl und Anteil der Kinder in Familien im SGB-II-Bezug nach Altersgruppen in Deutschland und Bremen im Jahr 2011**

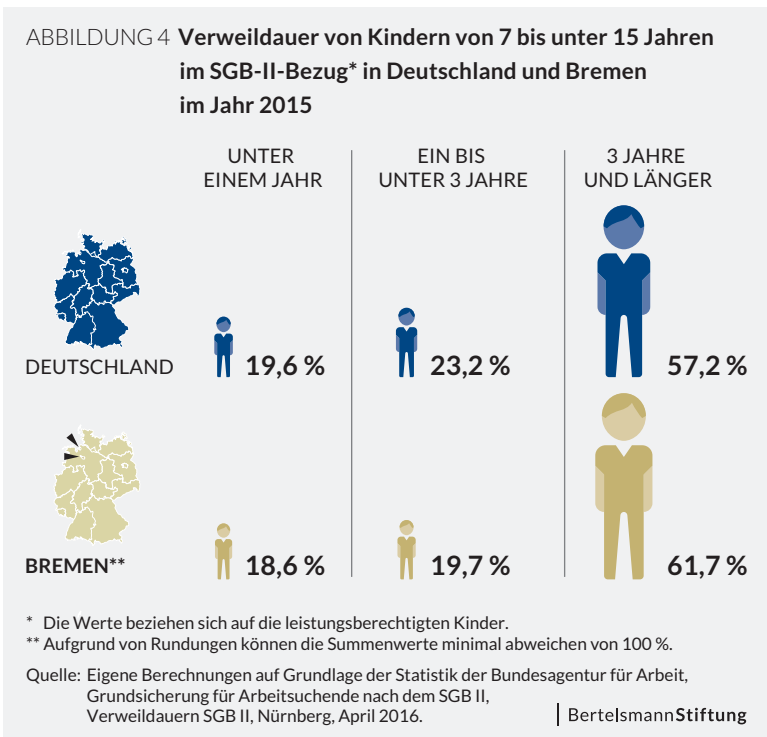
| In Prozent         | UNTER<br>3 JAHRE | VON 3 BIS<br>UNTER<br>6 JAHRE | VON 6 BIS<br>UNTER<br>15 JAHRE | VON 15 BIS<br>UNTER 18<br>JAHRE | UNTER<br>18 JAHRE<br>INSGESAMT<br>absolut | UNTER<br>18 JAHRE<br>INSGESAMT<br>in Prozent |
|--------------------|------------------|-------------------------------|--------------------------------|---------------------------------|---|--|
| <b>Deutschland</b> | 17,6             | 17,1                          | 13,7                           | 10,7                            | <b>1.879.300</b>                          | <b>14,3</b>                                  |
| Deutschland West   | 15,3             | 14,9                          | 11,9                           | 9,3                             | <b>1.352.313</b>                          | <b>12,4</b>                                  |
| Deutschland Ost    | 26,7             | 26,4                          | 23,1                           | 20,4                            | <b>526.987</b>                            | <b>24,0</b>                                  |
| <b>Bremen</b>      | <b>33,6</b>      | <b>33,2</b>                   | <b>28,1</b>                    | <b>22,5</b>                     | <b>28.831</b>                             | <b>28,8</b>                                  |
| Bremen, Stadt      | 31,8             | 31,9                          | 26,7                           | 21,4                            | <b>22.630</b>                             | <b>27,4</b>                                  |
| Bremerhaven, Stadt | 42,3             | 39,7                          | 34,7                           | 27,7                            | <b>6.201</b>                              | <b>35,4</b>                                  |

Quelle: Eigene Berechnungen auf der Grundlage der Statistik der Bundesagentur für Arbeit, Arbeitsmarkt in Zahlen, Kinder im SGB II, Nürnberg, August 2016.

| BertelsmannStiftung

### Die Mehrheit armer Kinder wächst über einen langen Zeitraum in Armut auf

In Bremen sind 61,7 Prozent der armen Kinder von 7 bis unter 15 Jahren mehr als drei Jahre auf Grundsicherungsleistungen angewiesen. Damit liegt die Quote deutlich über dem Bundesdurchschnitt von 57,2 Prozent. Andauernde Armutserfahrungen wirken sich besonders negativ auf die Teilhabe und die Entwicklung von Kindern aus.



### Von den Kindern in Paarfamilien, die SGB-II-Leistungen beziehen, lebt in Bremen knapp die Hälfte in einer Familie mit drei und mehr Kindern

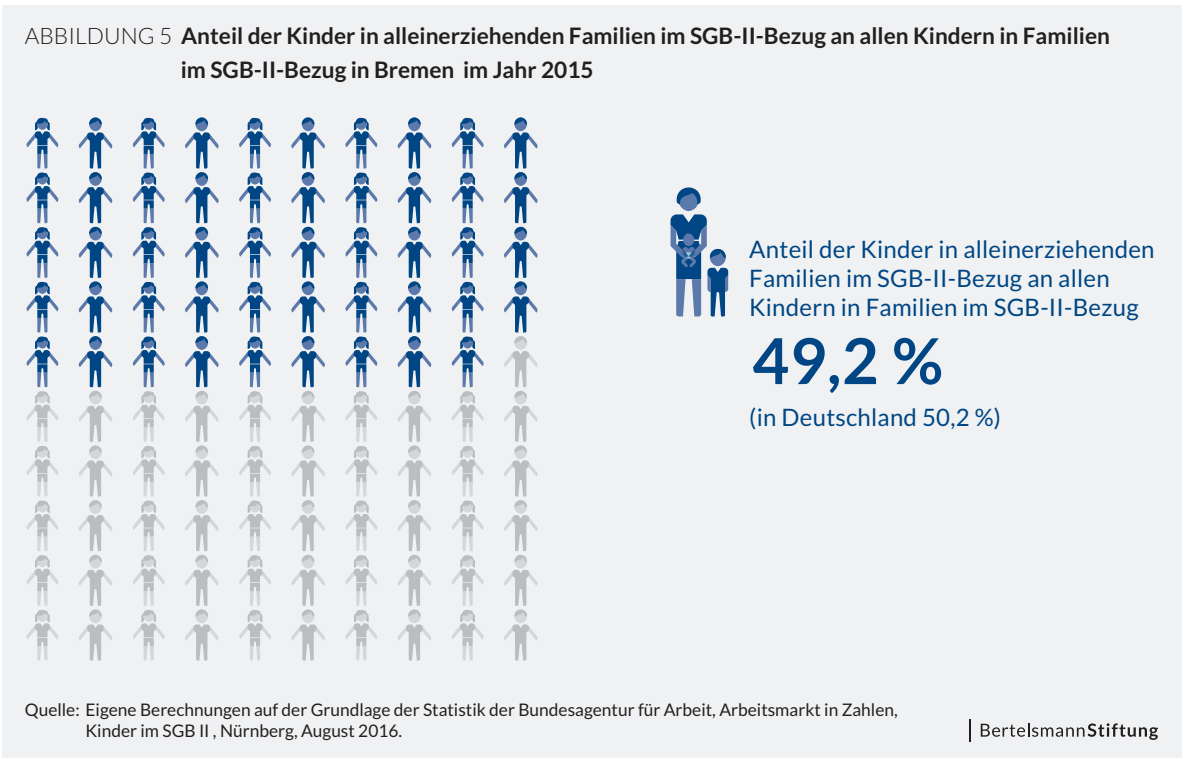
**TABELLE 3 Kinder unter 18 Jahren in alleinerziehenden und Partner-Familien im SGB-II-Bezug nach Anzahl der Kinder in Bremen im Jahr 2015**

|  | KINDER UNTER 18 JAHREN* absolut | ANTEILE NACH KINDERZAHL IN ALLEINERZIEHENDEN BZW. PARTNER-FAMILIEN IM SGB-II-BEZUG in Prozent** |
|--|---------------------------------|---|
| <b>Insgesamt</b>                                 | <b>32.152</b>                   |   |
| <b>Alleinerziehende Familien im SGB-II-Bezug</b> | <b>15.804</b>                   | <b>100,0</b>  |
| Alleinerziehende 1 Kind                          | 5.487                           | 34,7  |
| Alleinerziehende 2 Kinder                        | 5.518                           | 34,9  |
| Alleinerziehende 3 und mehr Kinder               | 4.799                           | 30,4  |
| <b>Partner-Familien im SGB-II-Bezug</b>          | <b>16.342</b>                   | <b>100,0</b>  |
| Partner-Familien mit 1 Kind                      | 2.912                           | 17,8  |
| Partner-Familien mit 2 Kindern                   | 5.464                           | 33,4  |
| Partner-Familien mit 3 und mehr Kindern          | 7.966                           | 48,7  |

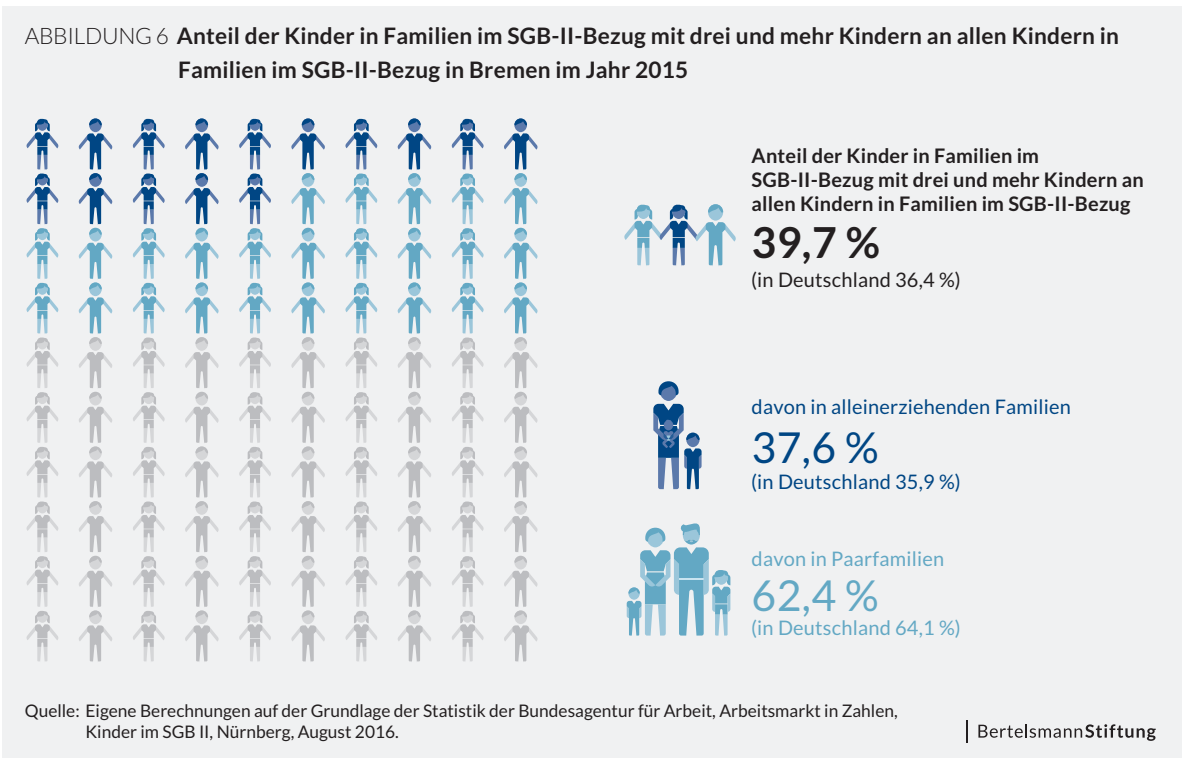
\* Minderjährige, unverheiratete Kinder unter 18 Jahren in Bedarfsgemeinschaften.  
 \*\* Aufgrund von Rundungen können die Summenwerte minimal abweichen von 100 %.

Quelle: Eigene Berechnungen auf der Grundlage der Statistik der Bundesagentur für Arbeit, Arbeitsmarkt in Zahlen, Kinder im SGB II, Nürnberg, August 2016.

Das höchste Armutsrisiko haben Kinder in alleinerziehenden Familien und ...



... Kinder, die mit zwei und mehr Geschwistern aufwachsen



### **Projekt „Familie und Bildung: Politik vom Kind aus denken“**

Kinderarmut hat weitreichende Folgen für das Aufwachsen, die Entwicklung und die Teilhabe von Kindern – im Hier und Jetzt und in der Zukunft. Das Projekt „Familie und Bildung – Politik vom Kind aus denken“ entwickelt Lösungskonzepte, um Kinder- und Familienarmut wirksam zu bekämpfen. Wir erarbeiten gemeinsam mit einer wissenschaftlichen Expertenrunde ein neues Konzept für eine Existenzsicherung von Kindern, die sich an den Bedarfen von Kindern und Jugendlichen orientiert und ihre Rechte und Interessen berücksichtigt.

Weitere Informationen zum Projekt und Thema Kinderarmut finden Sie unter:  
[www.bertelsmann-stiftung.de/folgen-kinderarmut](http://www.bertelsmann-stiftung.de/folgen-kinderarmut)

---

### **Impressum**

© 2016 Bertelsmann Stiftung

Bertelsmann Stiftung  
Carl-Bertelsmann-Straße 256  
33311 Gütersloh  
[www.bertelsmann-stiftung.de](http://www.bertelsmann-stiftung.de)

Verantwortlich  
Antje Funcke  
Christina Kruse  
Sarah Menne

Titelfoto  
ETSA Johner / Strandperle

Gestaltung  
Markus Diekmann, Bielefeld