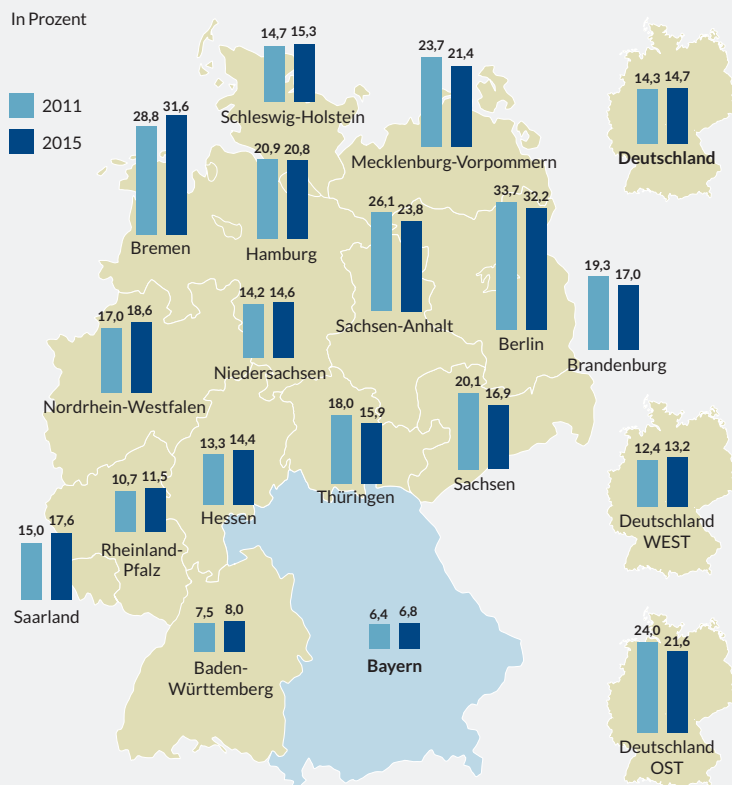


Bayern

Kinderarmut

Kinder im SGB-II-Bezug

ABBILDUNG 1 Anteil der Kinder unter 18 Jahren in Familien im SGB-II-Bezug in den Jahren 2011 und 2015 im Vergleich



Quelle: Eigene Berechnungen auf der Grundlage der Statistik der Bundesagentur für Arbeit, Arbeitsmarkt in Zahlen, Kinder im SGB II, Nürnberg, August 2016.

| BertelsmannStiftung

2015 leben in Bayern 141.256 Kinder unter 18 Jahren in Familien, die Grundsicherungsleistungen erhalten (sog. Bedarfsgemeinschaften)¹, in Deutschland sind es insgesamt 1.931.474 Kinder. Das sind in Bayern rund 7.200 Kinder mehr als noch im Jahr 2011 und entspricht einer durchschnittlichen SGB-II-Quote von 6,8 Prozent (2011: 6,4 %). Im Vergleich zum Bundesdurchschnitt mit einer SGB-II-Quote bei Kindern unter 18 Jahren von 14,7 Prozent (2011: 14,3 %) leben in Bayern damit anteilig deutlich weniger Kinder in Familien, die SGB-II-Leistungen beziehen. Dabei bestehen zwischen den Kreisen und kreisfreien Städten in Bayern zum Teil erhebliche Unterschiede.

¹ Die hier verwendete Armutsdefinition bezieht sich auf die sozialstaatlich definierte Armutsgrenze, nach der diejenigen Kinder als arm gelten, die in einer Bedarfsgemeinschaft (BG) leben, also in einem Haushalt, der Leistungen nach dem Sozialgesetzbuch Zweites Buch – Grundsicherung für Arbeitsuchende (SGB II/Hartz IV) erhält. Sofern nicht anders benannt, basieren die Daten dieser Veröffentlichung auf eigenen Berechnungen auf der Grundlage der Statistik der Bundesagentur für Arbeit, Arbeitsmarkt in Zahlen, Kinder im SGB II, Nürnberg, August 2016 (Datenstand Dezember 2015).

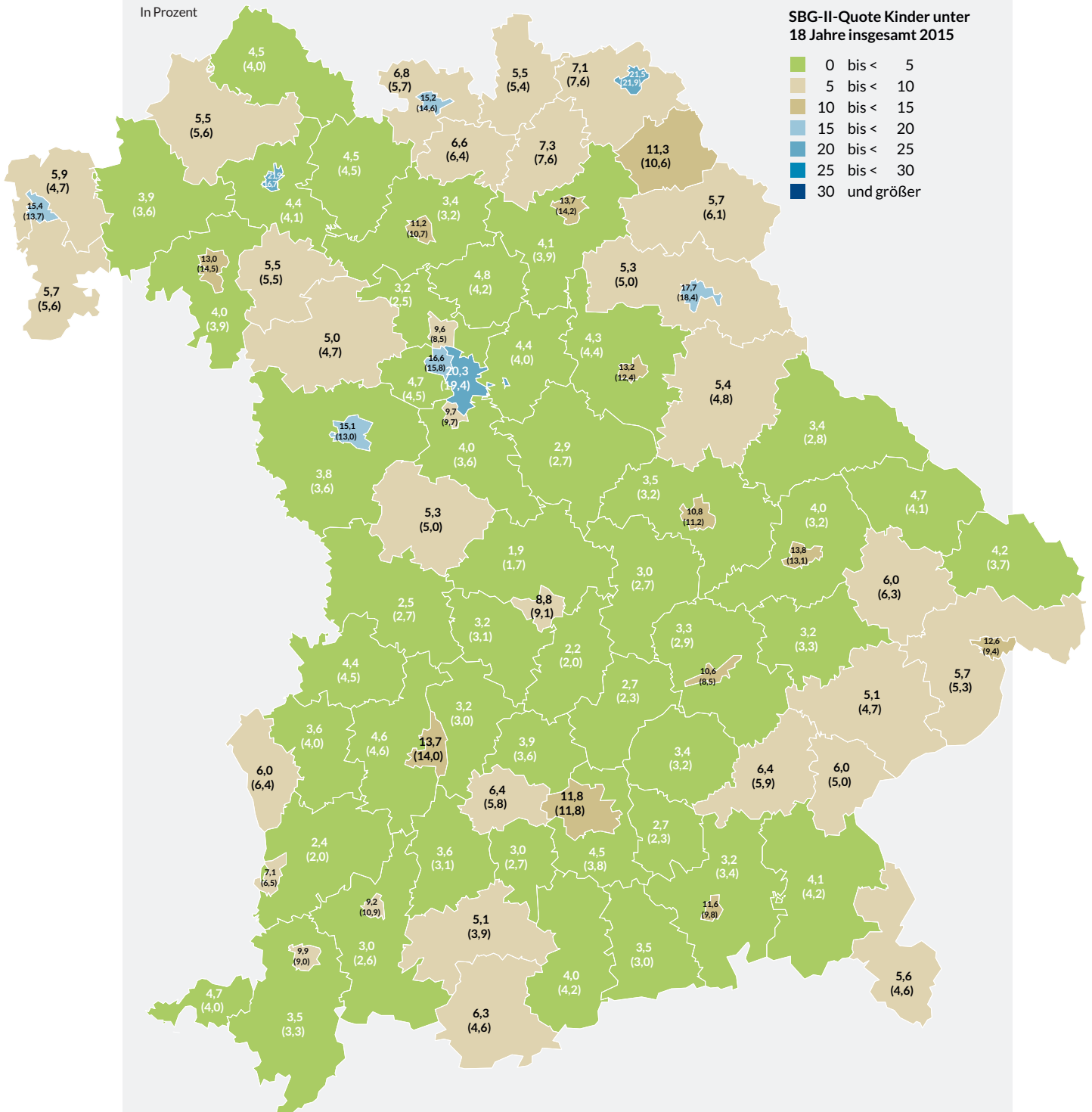
Kinderarmut ist in Bayern regional sehr unterschiedlich verteilt – besonders hoch ist sie in Städten

ABBILDUNG 2 Anteil der Kinder unter 18 Jahren in Familien im SGB-II-Bezug auf Ebene der Kreise und kreisfreien Städte in Bayern in den Jahren (2011) und 2015 im Vergleich

In Prozent

SBG-II-Quote Kinder unter 18 Jahre insgesamt 2015

- 0 bis < 5
- 5 bis < 10
- 10 bis < 15
- 15 bis < 20
- 20 bis < 25
- 25 bis < 30
- 30 und größer



Quelle: Eigene Berechnungen auf der Grundlage der Statistik der Bundesagentur für Arbeit, Arbeitsmarkt in Zahlen, Kinder im SGB II, Nürnberg, August 2016.

| BertelsmannStiftung

Jüngere Kinder wachsen häufiger in Familien auf, die auf Grundsicherungsleistungen angewiesen sind

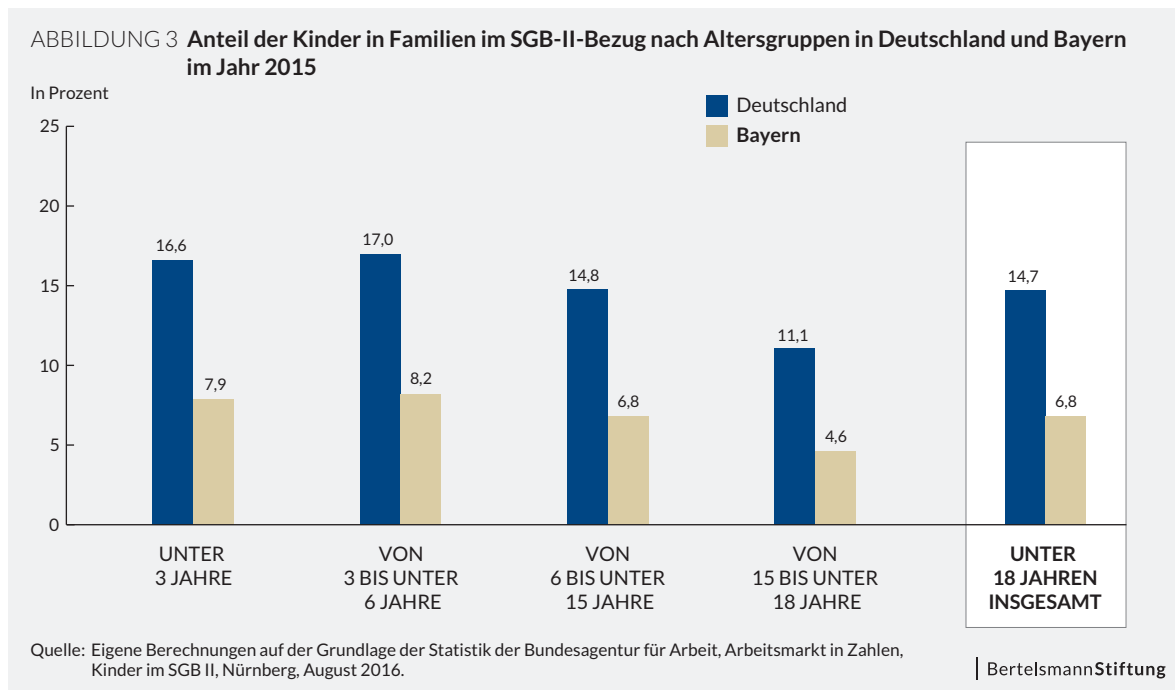


TABELLE 1 Anzahl und Anteil der Kinder in Familien im SGB-II-Bezug nach Altersgruppen in Deutschland und Bayern im Jahr 2015

In Prozent	UNTER 3 JAHRE	VON 3 BIS UNTER 6 JAHRE	VON 6 BIS UNTER 15 JAHRE	VON 15 BIS UNTER 18 JAHRE	UNTER 18 JAHRE INSGESAMT absolut	UNTER 18 JAHRE INSGESAMT in Prozent
	Deutschland	16,6	17,0	14,8	11,1	1.931.474
Deutschland West	15,1	15,5	13,2	9,8	1.426.470	13,2
Deutschland Ost	22,5	23,2	21,9	18,0	505.004	21,6
Bayern	7,9	8,2	6,8	4,6	141.256	6,8
Aichach-Friedberg	4,1	4,4	3,0	1,9	734	3,2
Altötting	7,9	8,1	5,5	4,0	1.080	6,0
Amberg-Sulzbach	5,7	5,1	4,3	2,9	728	4,3
Amberg, Stadt	15,9	15,3	13,7	7,9	811	13,2
Ansbach	4,8	4,6	4,0	2,2	1.200	3,8
Ansbach, Stadt	17,9	20,4	15,4	7,5	953	15,1
Aschaffenburg	7,8	7,5	5,6	4,0	1.658	5,9
Aschaffenburg, Stadt	16,6	17,1	16,2	10,5	1.644	15,4
Augsburg	5,3	5,6	4,7	3,2	1.955	4,6
Augsburg, Stadt	13,2	17,0	14,0	10,5	5.783	13,7
Bad Kissingen	7,3	6,8	5,5	3,3	883	5,5
Bad Tölz-Wolfratshausen	5,0	5,3	4,1	2,1	866	4,0
Bamberg	4,2	4,6	3,4	2,0	852	3,4
Bamberg, Stadt	12,5	13,3	10,9	8,4	1.110	11,2
Bayreuth	6,2	5,4	3,7	2,6	703	4,1

Bayreuth, Stadt	14,9	15,7	13,9	10,4	1.259	13,7
Berchtesgadener Land	7,2	6,9	5,5	3,3	895	5,6
Cham	4,2	4,6	3,3	1,9	686	3,4
Coburg	8,4	8,8	6,9	4,0	916	6,8
Coburg, Stadt	17,1	18,5	15,2	11,1	892	15,2
Dachau	5,2	4,3	3,8	2,8	1.020	3,9
Deggendorf	7,5	8,1	6,1	3,1	1.139	6,0
Dillingen an der Donau	5,9	5,5	4,3	2,9	722	4,4
Dingolfing-Landau	3,9	4,5	3,0	2,0	496	3,2
Donau-Ries	2,8	3,3	2,5	1,5	566	2,5
Ebersberg	3,7	3,3	2,7	1,5	703	2,7
Eichstätt	2,8	2,5	1,8	1,2	460	1,9
Erding	4,1	4,3	3,4	2,2	839	3,4
Erlangen-Höchstadt	3,9	3,9	3,2	2,0	739	3,2
Erlangen, Stadt	10,8	11,1	9,4	7,5	1.603	9,6
Forchheim	5,9	6,4	4,6	3,2	928	4,8
Freising	3,2	3,6	2,6	1,7	820	2,7
Freyung-Grafenau	5,3	6,4	4,2	2,3	525	4,2
Fürstenfeldbruck	7,3	7,5	6,6	4,3	2.382	6,4
Fürth	6,1	5,2	4,7	3,0	860	4,7
Fürth, Stadt	16,4	18,6	17,6	12,2	3.235	16,6
Garmisch-Partenkirchen	7,6	7,5	6,5	3,5	826	6,3
Günzburg	4,0	4,2	3,6	2,9	780	3,6
Haßberge	6,0	5,2	4,8	2,2	637	4,5
Hof	8,3	9,3	7,2	4,7	1.021	7,1
Hof, Stadt	24,7	24,6	22,3	14,8	1.405	21,5
Ingolstadt, Stadt	9,0	10,6	9,2	5,9	1.904	8,8
Kaufbeuren, Stadt	9,6	13,1	8,6	7,2	627	9,2
Kelheim	3,5	3,8	3,0	2,0	629	3,0
Kempten (Allgäu), Stadt	12,1	11,5	9,8	6,8	993	9,9
Kitzingen	7,1	7,6	5,1	3,7	794	5,5
Kronach	7,4	6,7	5,4	3,8	545	5,5
Kulmbach	9,0	8,5	7,6	4,7	804	7,3
Landsberg am Lech	5,1	4,9	3,5	2,1	781	3,6
Landshut	3,8	4,7	3,0	2,4	888	3,3
Landshut, Stadt	10,9	13,0	10,5	8,2	1.068	10,6
Lichtenfels	8,0	7,9	6,8	4,3	686	6,6
Lindau (Bodensee)	5,9	6,3	4,6	2,9	637	4,7
Main-Spessart	5,3	5,3	3,8	2,2	769	3,9
Memmingen, Stadt	8,2	8,7	7,1	5,2	501	7,1
Miesbach	4,6	3,9	3,4	2,5	566	3,5
Miltenberg	6,7	7,1	5,5	4,3	1.227	5,7
Mühlendorf am Inn	7,3	7,9	6,6	3,9	1.212	6,3
München	4,8	5,3	4,5	3,3	2.725	4,5
München, Landeshauptstadt	10,6	12,7	12,6	10,1	25.372	11,8
Neu-Ulm	7,9	6,5	5,8	4,6	1.735	6,0
Neuburg-Schrobenhausen	4,3	4,2	3,0	2,1	537	3,2
Neumarkt in der Oberpfalz	4,5	4,2	2,5	1,7	651	2,9
Neustadt an der Aisch - Bad Windsheim	7,4	6,1	4,8	3,1	832	5,0
Neustadt an der Waldnaab	6,1	6,8	5,4	3,5	836	5,3
Nürnberg, Stadt	20,3	22,6	21,0	16,0	15.518	20,3

Nürnberger Land	5,9	5,5	4,2	2,6	1.168	4,3
Oberallgäu	4,7	4,4	3,6	1,9	879	3,5
Ostallgäu	3,7	4,3	2,9	1,8	722	3,0
Passau	7,0	7,5	5,7	3,4	1.730	5,7
Passau, Stadt	13,5	17,8	12,6	7,6	819	12,6
Pfaffenhofen an der Ilm	2,2	2,5	2,4	1,3	472	2,2
Regen	6,0	6,4	4,7	2,7	558	4,7
Regensburg	4,6	3,8	3,4	2,7	1.155	3,5
Regensburg, Stadt	11,0	11,9	11,4	7,7	2.165	10,8
Rhön-Grabfeld	6,9	5,9	3,9	3,1	595	4,5
Rosenheim	3,7	4,3	3,2	2,0	1.426	3,2
Rosenheim, Stadt	16,4	14,8	10,3	7,9	1.152	11,6
Roth	4,6	5,5	4,0	2,4	836	4,0
Rottal-Inn	6,3	6,0	5,3	3,2	1.020	5,1
Schwabach, Stadt	11,5	12,8	8,8	8,2	648	9,7
Schwandorf	6,5	6,8	5,4	3,5	1.252	5,4
Schweinfurt	5,9	5,5	4,1	3,1	811	4,4
Schweinfurt, Stadt	25,1	25,6	22,7	13,3	1.712	21,9
Starnberg	4,2	4,2	2,6	1,9	706	3,0
Straubing-Bogen	4,8	5,1	4,0	2,3	683	4,0
Straubing, Stadt	15,2	14,2	14,2	11,4	905	13,8
Tirschenreuth	7,1	7,0	5,8	3,5	649	5,6
Traunstein	5,1	5,0	4,0	2,8	1.167	4,1
Unterallgäu	3,8	3,3	2,1	1,6	597	2,4
Weiden in der Oberpfalz, Stadt	22,6	23,4	17,6	10,0	1.106	17,7
Weilheim-Schongau	6,5	6,3	5,1	3,0	1.180	5,1
Weißenburg-Gunzenhausen	5,6	6,7	5,6	3,3	820	5,3
Wunsiedel im Fichtelgebirge	13,7	12,3	11,9	7,4	1.160	11,3
Würzburg	5,2	5,1	3,7	2,6	1.050	4,0
Würzburg, Stadt	13,0	14,3	14,1	8,8	1.962	13,0

Quelle: Eigene Berechnungen auf der Grundlage der Statistik der Bundesagentur für Arbeit, Arbeitsmarkt in Zahlen, Kinder im SGB II, Nürnberg, August 2016.

| BertelsmannStiftung

TABELLE 2 Anzahl und Anteil der Kinder in Familien im SGB-II-Bezug nach Altersgruppen in Deutschland und Bayern im Jahr 2011

In Prozent	UNTER 3 JAHRE	VON 3 BIS UNTER 6 JAHRE	VON 6 BIS UNTER 15 JAHRE	VON 15 BIS UNTER 18 JAHRE	UNTER 18 JAHRE INSGESAMT absolut	UNTER 18 JAHRE INSGESAMT in Prozent
Deutschland	17,6	17,1	13,7	10,7	1.879.300	14,3
Deutschland West	15,3	14,9	11,9	9,3	1.352.313	12,4
Deutschland Ost	26,7	26,4	23,1	20,4	526.987	24,0
Bayern	8,3	8,0	6,1	4,2	134.062	6,4
Aichach-Friedberg	4,1	3,5	2,7	2,4	704	3,0
Altötting	7,6	6,0	4,7	3,0	925	5,0
Amberg-Sulzbach	6,4	5,8	4,2	2,9	802	4,4
Amberg, Stadt	15,3	15,9	11,7	9,0	788	12,4
Ansbach	4,8	5,0	3,6	2,2	1.189	3,6
Ansbach, Stadt	19,1	16,9	11,9	7,5	832	13,0

Aschaffenburg	6,9	6,1	4,6	2,7	1.395	4,7
Aschaffenburg, Stadt	15,5	17,9	13,2	9,7	1.500	13,7
Augsburg	6,5	6,3	4,4	2,7	2.003	4,6
Augsburg, Stadt	16,6	16,6	13,6	10,1	5.685	14,0
Bad Kissingen	8,2	7,4	5,1	3,7	942	5,6
Bad Tölz-Wolfratshausen	6,2	5,6	3,8	2,5	903	4,2
Bamberg	4,2	4,3	3,0	2,1	830	3,2
Bamberg, Stadt	13,0	12,6	10,6	7,4	1.088	10,7
Bayreuth	6,4	4,6	3,8	2,1	706	3,9
Bayreuth, Stadt	18,2	17,2	13,7	9,5	1.355	14,2
Berchtesgadener Land	7,1	6,4	4,3	2,1	748	4,6
Cham	3,7	3,6	2,7	1,8	598	2,8
Coburg	9,2	7,2	5,2	4,0	816	5,7
Coburg, Stadt	18,6	17,9	13,9	10,7	875	14,6
Dachau	4,7	4,6	3,5	2,3	940	3,6
Deggendorf	8,9	7,6	6,2	4,0	1.246	6,3
Dillingen an der Donau	6,4	5,5	4,4	2,9	788	4,5
Dingolfing-Landau	4,6	4,1	3,2	2,3	533	3,3
Donau-Ries	3,7	3,9	2,5	1,5	634	2,7
Ebersberg	3,4	2,9	2,1	1,5	583	2,3
Eichstätt	2,4	2,0	1,6	1,3	410	1,7
Erding	3,8	4,4	3,1	2,0	789	3,2
Erlangen-Höchstadt	3,9	2,7	2,5	1,4	588	2,5
Erlangen, Stadt	10,6	9,7	8,2	6,1	1.397	8,5
Forchheim	6,4	5,6	3,8	2,6	828	4,2
Freising	3,1	3,0	2,2	1,3	715	2,3
Freyung-Grafenau	4,8	5,1	3,5	2,9	495	3,7
Fürstenfeldbruck	7,7	7,5	5,6	3,5	2.103	5,8
Fürth	6,6	5,9	4,3	2,6	852	4,5
Fürth, Stadt	17,9	18,9	15,5	12,1	3.011	15,8
Garmisch-Partenkirchen	5,9	6,1	4,5	2,9	618	4,6
Günzburg	5,2	4,3	4,1	2,6	885	4,0
Haßberge	6,4	6,2	4,4	2,2	657	4,5
Hof	10,4	9,8	7,3	5,1	1.165	7,6
Hof, Stadt	29,5	29,0	19,9	15,4	1.426	21,9
Ingolstadt, Stadt	10,4	11,1	8,8	6,8	1.929	9,1
Kaufbeuren, Stadt	15,3	14,4	9,9	7,0	741	10,9
Kelheim	3,8	3,6	2,6	1,5	575	2,7
Kempten (Allgäu), Stadt	12,8	11,0	8,2	6,3	903	9,0
Kitzingen	8,6	6,6	5,1	3,9	839	5,5
Kronach	7,7	8,0	4,8	3,4	566	5,4
Kulmbach	12,1	10,6	6,9	4,3	888	7,6
Landsberg am Lech	4,1	3,7	3,1	1,9	682	3,1
Landshut	3,9	3,1	2,9	2,1	802	2,9
Landshut, Stadt	11,0	10,6	8,2	4,9	824	8,5
Lichtenfels	8,6	7,5	6,4	4,3	699	6,4
Lindau (Bodensee)	5,6	5,9	3,6	2,5	558	4,0
Main-Spessart	5,7	4,1	3,4	2,3	755	3,6
Memmingen, Stadt	8,8	8,1	6,2	4,1	448	6,5
Miesbach	4,7	3,1	3,1	1,4	488	3,0
Miltenberg	6,6	6,6	5,8	3,6	1.275	5,6
Mühldorf am Inn	6,9	7,8	5,8	3,8	1.129	5,9

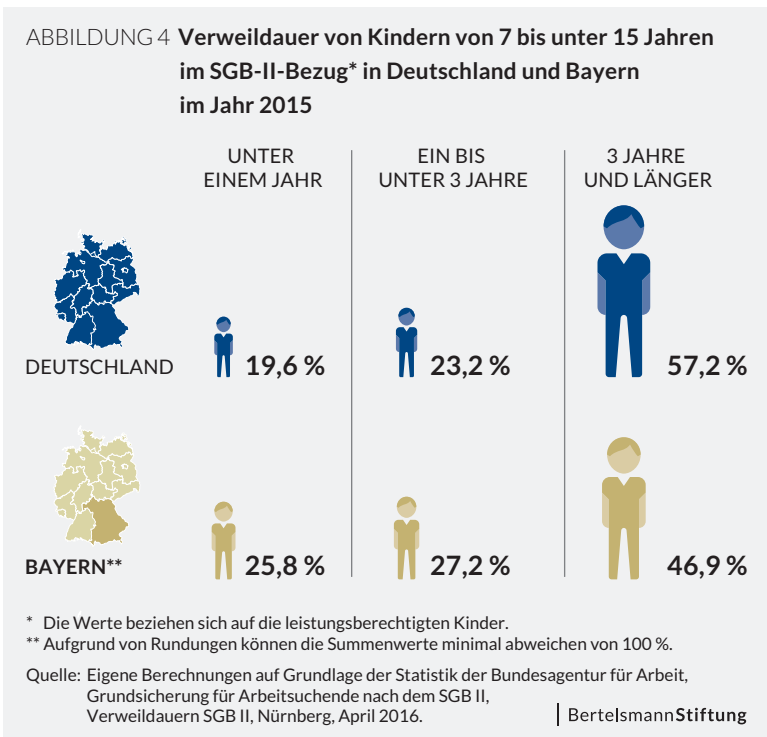
München	4,5	4,4	3,7	2,7	2.227	3,8
München, Landeshauptstadt	11,4	13,3	12,0	9,4	23.581	11,8
Neu-Ulm	7,6	8,0	6,3	4,6	1.892	6,4
Neuburg-Schrobenhausen	4,3	3,7	3,0	2,0	523	3,1
Neumarkt in der Oberpfalz	4,0	3,5	2,6	1,5	631	2,7
Neustadt an der Aisch – Bad Windsheim	6,5	6,4	4,5	3,0	818	4,7
Neustadt an der Waldnaab	7,1	6,5	4,8	3,3	849	5,0
Nürnberg, Stadt	22,1	22,1	19,1	14,6	14.330	19,4
Nürnberger Land	5,8	5,5	3,7	2,6	1.105	4,0
Oberallgäu	4,6	4,9	3,2	1,4	847	3,3
Ostallgäu	4,2	3,7	2,4	1,4	660	2,6
Passau	7,4	7,0	4,9	3,7	1.680	5,3
Passau, Stadt	10,1	9,1	10,0	7,3	612	9,4
Pfaffenhofen an der Ilm	3,1	2,4	1,9	1,3	441	2,0
Regen	5,7	5,3	4,1	2,4	518	4,1
Regensburg	3,9	4,1	3,1	2,4	1.057	3,2
Regensburg, Stadt	11,6	12,9	11,1	9,2	2.169	11,2
Rhön-Grabfeld	6,3	4,7	3,8	2,5	558	4,0
Rosenheim	4,9	4,3	3,3	2,1	1.543	3,4
Rosenheim, Stadt	13,6	11,3	8,9	7,3	962	9,8
Roth	5,4	5,3	3,3	2,2	797	3,6
Rottal-Inn	6,0	6,5	4,5	3,1	978	4,7
Schwabach, Stadt	12,0	9,6	9,7	8,0	638	9,7
Schwandorf	7,0	6,0	4,8	2,6	1.173	4,8
Schweinfurt	6,0	5,0	4,0	2,4	786	4,1
Schweinfurt, Stadt	19,2	19,3	16,2	13,6	1.351	16,7
Starnberg	3,9	3,2	2,6	1,8	643	2,7
Straubing-Bogen	4,9	4,0	3,0	2,0	565	3,2
Straubing, Stadt	15,5	15,0	12,9	10,4	840	13,1
Tirschenreuth	8,6	8,4	5,7	4,2	756	6,1
Traunstein	6,1	5,6	4,0	2,7	1.245	4,2
Unterallgäu	3,1	2,8	1,8	1,1	499	2,0
Weiden in der Oberpfalz, Stadt	24,7	23,7	17,9	11,2	1.193	18,4
Weilheim-Schongau	6,2	5,4	3,5	2,4	930	3,9
Weißenburg-Gunzenhausen	6,6	6,3	5,0	3,4	813	5,0
Wunsiedel im Fichtelgebirge	13,4	12,9	10,4	7,7	1.163	10,6
Würzburg	5,1	5,1	3,9	2,4	1.080	3,9
Würzburg, Stadt	16,1	17,6	14,5	9,9	2.161	14,5

Quelle: Eigene Berechnungen auf der Grundlage der Statistik der Bundesagentur für Arbeit, Arbeitsmarkt in Zahlen, Kinder im SGB II, Nürnberg, August 2016.

| BertelsmannStiftung

Die Mehrheit armer Kinder wächst über einen langen Zeitraum in Armut auf

In Bayern sind 46,9 Prozent der armen Kinder von 7 bis unter 15 Jahren mehr als drei Jahre auf Grundsicherungsleistungen angewiesen. Damit liegt die Quote unter dem Bundesdurchschnitt von 57,2 Prozent. Andauernde Armutserfahrungen wirken sich besonders negativ auf die Teilhabe und die Entwicklung von Kindern aus.



Von den Kindern in Paarfamilien, die SGB-II-Leistungen beziehen, lebt in Bayern knapp die Hälfte in einer Familie mit drei und mehr Kindern

TABELLE 3 Kinder unter 18 Jahren in alleinerziehenden und Partner-Familien im SGB-II-Bezug nach Anzahl der Kinder in Bayern im Jahr 2015

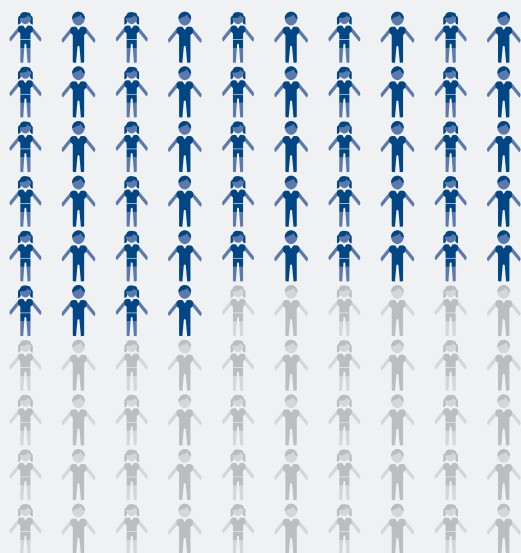
	KINDER UNTER 18 JAHREN* absolut	ANTEILE NACH KINDERZAHL IN ALLEINERZIEHENDEN BZW. PARTNER-FAMILIEN IM SGB-II-BEZUG in Prozent**
Insgesamt	141.256	
Alleinerziehende Familien im SGB-II-Bezug		
Alleinerziehende 1 Kind	29.666	38,6
Alleinerziehende 2 Kinder	29.136	37,9
Alleinerziehende 3 und mehr Kinder	18.090	23,5
Partner-Familien im SGB-II-Bezug		
Partner-Familien mit 1 Kind	11.718	18,3
Partner-Familien mit 2 Kindern	22.004	34,5
Partner-Familien mit 3 und mehr Kindern	30.146	47,2

* Minderjährige, unverheiratete Kinder unter 18 Jahren in Bedarfsgemeinschaften.
 ** Aufgrund von Rundungen können die Summenwerte minimal abweichen von 100 %.

Quelle: Eigene Berechnungen auf der Grundlage der Statistik der Bundesagentur für Arbeit, Arbeitsmarkt in Zahlen, Kinder im SGB II, Nürnberg, August 2016. | BertelsmannStiftung

Das höchste Armutsrisiko haben Kinder in alleinerziehenden Familien und ...

ABBILDUNG 5 Anteil der Kinder in alleinerziehenden Familien im SGB-II-Bezug an allen Kindern in Familien im SGB-II-Bezug in Bayern im Jahr 2015



Anteil der Kinder in alleinerziehenden Familien im SGB-II-Bezug an allen Kindern in Familien im SGB-II-Bezug

54,4 %

(in Deutschland 50,2 %)

Quelle: Eigene Berechnungen auf der Grundlage der Statistik der Bundesagentur für Arbeit, Arbeitsmarkt in Zahlen, Kinder im SGB II, Nürnberg, August 2016.

| BertelsmannStiftung

... Kinder, die mit zwei und mehr Geschwistern aufwachsen

ABBILDUNG 6 Anteil der Kinder in Familien im SGB-II-Bezug mit drei und mehr Kindern an allen Kindern in Familien im SGB-II-Bezug in Bayern im Jahr 2015



Anteil der Kinder in Familien im SGB-II-Bezug mit drei und mehr Kindern an allen Kindern in Familien im SGB-II-Bezug

34,1 %

(in Deutschland 36,4 %)



davon in alleinerziehenden Familien

37,5 %

(in Deutschland 35,9 %)



davon in Paarfamilien

62,5 %

(in Deutschland 64,1 %)

Quelle: Eigene Berechnungen auf der Grundlage der Statistik der Bundesagentur für Arbeit, Arbeitsmarkt in Zahlen, Kinder im SGB II, Nürnberg, August 2016.

| BertelsmannStiftung

Projekt „Familie und Bildung: Politik vom Kind aus denken“

Kinderarmut hat weitreichende Folgen für das Aufwachsen, die Entwicklung und die Teilhabe von Kindern – im Hier und Jetzt und in der Zukunft. Das Projekt „Familie und Bildung – Politik vom Kind aus denken“ entwickelt Lösungskonzepte, um Kinder- und Familienarmut wirksam zu bekämpfen. Wir erarbeiten gemeinsam mit einer wissenschaftlichen Expertenrunde ein neues Konzept für eine Existenzsicherung von Kindern, die sich an den Bedarfen von Kindern und Jugendlichen orientiert und ihre Rechte und Interessen berücksichtigt.

Weitere Informationen zum Projekt und Thema Kinderarmut finden Sie unter:
www.bertelsmann-stiftung.de/folgen-kinderarmut

Impressum

© 2016 Bertelsmann Stiftung

Bertelsmann Stiftung
Carl-Bertelsmann-Straße 256
33311 Gütersloh
www.bertelsmann-stiftung.de

Verantwortlich
Antje Funcke
Christina Kruse
Sarah Menne

Titelfoto
ETSA Johner / Strandperle

Gestaltung
Markus Diekmann, Bielefeld